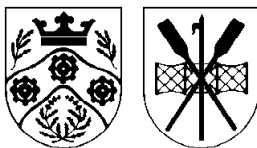


LYNGBY-TAARBÆK KOMMUNE



Kultur- og Fritidsudvalget

Protokol

Torsdag den 17. november 2011 kl. 08:30
afholdt Kultur- og Fritidsudvalget møde i Udvalgsværelse 1/Rådhus.

Medlemmerne var til stede

Endvidere deltog:

Børne- og Fritidsdirektør Ulla Agerskov, Fritids- og
Kulturchef Tine Vind og Kontorchef Vibeke Schneider

INDHOLDSFORTEGNELSE

| Sag nr: | | Side: |
|----------------|---|--------------|
| 01 | Stadsbibliotekets grafiksamling. Provenu ved salg . | 4 |
| 02 | Forslag til pilotprojekt - etablering af billedskole . | 6 |
| 03 | Tidsplan for etablering af skaterbane . | 8 |
| 04 | Evaluering af tidlig SFOstart . | 10 |
| 05 | Klub - tildeling af økonomisk friplads og mellemkommunal afregning . | 15 |
| 06 | Lyngby Stadion - reovering af køkken i caféen . | 17 |
| 07 | Udmøntning af Budgetaftalen 2012-15, Kultur- og Fritidsudvalgets område . | 19 |
| 08 | 3. anslået regnskab 2011 - Kultur- og Fritidsudvalget . | 21 |
| 09 | Mødedatoer i Idrætsforum 2012 . | 24 |
| 10 | Boligsociale handleplaner 2011-14 . | 25 |
| 11 | Forslag om indtræden i den regionale kulturaftale KulturMetropolØresund . | 27 |
| 12 | Folkeoplysningspolitik - kommissorium og tidsplan . | 33 |

| | | |
|----|--|----|
| 13 | Meddelelser november 2011 - Kultur- og Fritidsudvalget | 36 |
| | . | |
| 14 | Kvalitetskontrakt - Budget 2012-15 - Kultur- og Fritidsudvalget | 37 |
| | . | |

Stadsbibliotekets grafiksamling. Provenu ved salg

Sagsfremstilling

I budgetvedtagelsen for 2011 var der indlagt en éngangsbesparelse på 0,2 mio. kr. svarende til en forventet indtægt ved salget af den resterende del af bibliotekets grafiksamling. Den 23. marts 2011 blev der afholdt en auktion på Stadsbiblioteket over udvalgte dele af grafiksamlingen. Auktionen blev forestået af Auktionshuset Bruun-Rasmussen i samarbejde med biblioteket og fandt sted i bibliotekssalen som en lokal "event". Auktionen indbragte 61.000 kr. Efterfølgende er der solgt yderligere værker via Bruun-Rasmussens auktioner, ligesom borgerne har haft mulighed for at erhverve de resterende dele af samlingen til en enhedspris af 100 kr. pr. stk.

Samlet har tiltagene i forbindelse med afviklingen af samlingen i 2011 indbragt ca. 300.000 kr.

I budgetaftale 2012-2015 er der besluttet en ny aktivitet på biblioteksområdet, idet biblioteksbusfunktionen skal sammenlægges med sundhedsområdet til én bus i stedet for to. I budgetaftale 2012-2015 er der afsat en driftsbevilling på 1 mio. kr. I aftalen indgår desuden en driftsbesparelse på 250.000 kr. som udmøntes for 2012 i forbindelse med sammenlægning af de to busfunktioner. Det afsatte beløb til busfunktionerne er estimeret skønsmæssigt. En mulighed kunne være at tilføre proventet til dette formål, så der afsættes en slags bufferpulje, såfremt busanskaffelsen bliver dyrere. En anden mulighed kunne være at tilføre de 100.000 kr. til styrkelse af Kulturfonden.

Økonomiske konsekvenser

Salg af grafiksamlingen har indbragt et merprovenu på 100.000 kr., som udvalget skal tage stilling til anvendelsen af.

Beslutningskompetence

Kultur- og Fritidsudvalget.

Indstilling

Børne- og Fritidsforvaltningen foreslår, at udvalget tager stilling til anvendelsen af merproventet på 100.000 kr. fra salg af Stadsbibliotekets grafiksamling i 2011.

Kultur- og Fritidsudvalget den 17. november 2011:

Merproventet på 100.000 kr. fra salg af stadsbibliotekets grafiksamling tilføres Kulturfonden.

Åbent punkt Kultur- og Fritidsudvalget den 17-11-2011, s.5

Forslag til pilotprojekt - etablering af billedskole

.

Sagsfremstilling

Kultur- og Fritidsudvalget drøftede den 14. april 2011 mulighederne ud fra et oplæg udarbejdet af en projektgruppe nedsat af forvaltningen.

Udvalget besluttede, at forvaltningen arbejder videre med etablering af en billedskole.

Etablering af et pilotprojekt vil med fordel kunne afprøves på Lindegården i 2012, hvor der i det nordvestlige hjørne er egnede lokaler med dagslys, mulighed for opvarmning samt adgang til vand og sanitet.

Lindgården er centralt beliggende i Lyngby-Taarbæk Kommune og tæt på offentlige transportmidler.

Undervisningen målrettes aldersgruppen 9 – 12 årige og etableres som et hold med op til 20 deltagere en eftermiddag om ugen.

Pilotprojektet administreres af Musikskolen i tæt samarbejde med den øvrige Kultur- og Fritidsafdeling.

De indhøstede erfaringer kan efter en evaluering indgå i drøftelser om at udvide tilbuddet, for eksempel til Medborgerhuset i Lundtofte og Frilandsmuseet, og måske på sigt at udvide Musikskolens tilbud til en Kulturskole, som det ses i mange andre kommuner.

Økonomiske konsekvenser

Pilotprojektets billedskolehold skal kunne hvile økonomisk i sig selv i form af deltagerbetaling, som dækker undervisning og administration, mens kommunen stiller lokalerne gratis til rådighed.

I det omfang beløb til materialer er underbudgetteret i vedlagte notat af 17.3.2011 foreslås det at undersøge muligheder for sponsorering.

Beslutningskompetence

Kultur- og Fritidsudvalget

Indstilling

Børne- og Fritidsforvaltningen foreslår, at der etableres et pilotprojekt for at afdække behov og interesse for en billedskole for børn, og at tilbuddet placeres på Lindegården.

Kultur- og Fritidsudvalget den 17. november 2011:

Godkendtes at der etableres et pilotprojekt for at afdække behov og interesse for en billedskole for børn, og at tilbuddet placeres på Lindegården. Det er en forudsætning, at projektet er selvfinansierende. Alderen for målgruppen udvides og gøres mere fleksibel således, at der kan tages elever ned til 6-7-års alderen.

Tidsplan for etablering af skaterbane

Kultur- og Fritidsudvalget besluttede på deres sidste møde den 13. oktober 2011, at skaterbanen skal placeres i Virum bagved Virumhallerne. Placeringen er allerede godkendt af Byplanudvalget den 20. april 2010 og efterfølgende i Kommunalbestyrelsen den 3. maj 2010. Sagen er efterfølgende blevet indbragt for Natur- og Miljøklagenævnet den 28. maj 2010. Det betyder, at en egentlig byggetilladelse ikke kan udstedes førend nævnet har taget stilling til sagen.

Forvaltningen har nu fået en tilkendegivelse fra Natur- og Miljøklagenævnet om, at der vil foreligge en afgørelse primo november 2011. Projektets gennemførelse afhænger derfor i første omgang af Natur- og Miljøklagenævnets afgørelse.

Banedanmark har stillet krav om at der etableres hegn og beplantning langs med banearealet, hvorfor der skal påregnes udgifter hertil. Der er endvidere anvendt midler til udarbejdelse af projektforslag og skal anvendes midler til rådgivning mv. På denne baggrund arbejder forvaltningen videre med at tilpasse det oprindelige projekt til den økonomiske ramme som forventes af være ca. 300.000 kr., se under afsnittet "økonomiske konsekvenser".

For at sikre progression i sagen og en realisering af projektet, når der foreligger en afklaring fra Naturklagenævnet foreslås det, at forvaltningen bemyndiges til at udarbejde det endelige projektforslag og igangsætte anlægsarbejdet indenfor den afsatte økonomiske ramme.

Økonomiske konsekvenser

Der er frigivet midler på i alt 406.000 kr., hvoraf 236.000 kr. er bevilget fra Folkeoplysningsudvalgets Udviklingspulje. Ud over de 236.000 kr. er der bevilget 25.000 kr. fra Johannes Føg Fonden, samt givet tilsagn på 10.000 kr. fra Nordeafonden. Disse midler er dog betinget af, at det oprindelige projekt inden for kommunens grænser gennemføres. Det resterende beløb på 130.000 kr. finansieres af aktivitetsområderne Fritid og Idræt, med 100.000 kr. fra budgetområdet "Idrætsområde Nord", samt 30.000 kr. fra Fritids- og Ungdomsklubbernes udviklingspulje.

Af de 406.000 kr. er der brugt 12.500 kr. til udarbejdelse af projektforslag, ligesom der fragår budgettet et beløb på ca. 70.000 kr. til etablering af hegn og beplantning langs banearealet. Herefter resterer ca. 320.000 kr. Der skal endvidere afsættes budget til rådgivning samt udarbejdelse af tegningsmateriale mv. Det betyder, at

beløbet der er til rådighed til etablering af skaterbanen er ca. 300.000 kr.

Beslutningskompetence

Kultur- og Fritidsudvalget.

Indstilling

Børne- og Fritidsforvaltningen foreslår, at Kultur og Fritidsudvalget bemyndiger forvaltningen til at arbejde videre med detailprojektering af skaterbanen inden for den afsatte økonomiske ramme. Detailprojektering igangsættes når der foreligger beslutning fra Natur- og Miljøklagenævnet

Kultur- og Fritidsudvalget den 17. november 2011:

Godkendtes at

1. Kultur- og Fritidsudvalget bemyndiger Børne- og Fritidsforvaltningen til at arbejde videre med detailprojektering af skaterbanen inden for den afsatte økonomiske ramme.
2. detailprojektering igangsættes, når der foreligger beslutning fra Natur- og Miljøklagenævnet.

1 medlem, Lene Kaspersen, C, stemmer imod, idet C ønsker skaterbanen placeret i Lyngby Idrætsby.

Evaluering af tidlig SFOstart

Sagsfremstilling

Kultur- og Fritidsudvalget og Børne- og Ungdomsudvalget behandlede 10. februar 2011 et forslag om tidlig SFOstart. Sagen har desuden været behandlet i Økonomiudvalget den 22. februar 2011, inden den blev oversendt til Kommunalbestyrelsen, hvor den blev behandlet den 28. februar 2011.

Beslutningen i Kommunalbestyrelsen blev, at der blev indført tidlig SFO-start pr. 1. maj 2011 på fire skoler: Engelsborgskolen, Hummeltofteskolen, Virum Skole og Fuglsanggårdskolen. De øvrige skoler indfører tidlig SFO-indskrivning fra 1. maj 2012.

Desuden blev det besluttet at oprette en følgegruppe, der i 3. kvartal 2011 skulle evaluere forløbet, således at alle erfaringer kunne høstes og samles med henblik på tilretning af den fulde indførelse af tidlig SFO-start i 2012.

Følgegruppen har bl.a. arbejdet med:

- Forældreinformation- og tilfredshed
- personale
- lokaleforhold
- indholdet af den første tid i SFO og klub
- den tidlige SFOstarts betydning for den første tid i børnehaveklassen

Sagen er skrevet som fælles sag for Børne- og Ungdomsudvalget og Kultur- og Fritidsudvalget. Kultur- og Fritidsudvalget skal forholde sig til klubområdet, mens Børne- og Ungdomsudvalget skal forholde sig til dagtilbuds- og skoleområdet.

1. Tilbage melding fra Dagtilbudsafdelingen

1.1 Formål og udbytte af tidlig SFO- start 2011

Et af hovedformålene med at indføre tidlig SFO-start var at sikre flere pladser i kommunens daginstitutioner. Tidlig SFO-start i de fire folkeskoler frigav 66,25 helårspladser i 2011, heraf 50 helårsbørnehavepladser i Virum og 16,5 helårsbørnehavepladser i Lyngby i 2011.

Tidlig SFO-start på de 4 skoler bidrog således i høj grad til forbedring af pladssituationen på dagtilbudsområdet i 2011 og betyder at merindskrivningen i

2011 forventes ”kun” at være på ca. 32 helårsenheder (børnehavepladser) i Virum og 20 helårsenheder i Lyngby.

Uden tidlig SFO-start havde det således ikke været muligt at klare pladspresset på dagtilbuddene i Virum og Lyngby distrikter i 2011 uden alternative løsninger.

1.2 Tilbagemeldinger fra daginstitutionerne

Generelt oplever daginstitutionerne, at forløbet omkring tidlig SFO-start 1. maj er positivt. Dog oplevede daginstitutionerne, at tidlig SFO-start blev besluttet relativt sent. Det betød, at mange dagtilbud måtte ændre deres pædagogiske årshjul og skoleforberedende aktiviteter med relativ kort varsel.

Den sene beslutning om tidlig SFO-start betød ligeledes, at anvisningen af pladser til nye børn skulle forløbe på meget kort tid inden de skulle starte. Dette gav udfordringer i forhold til planlægningen af den fælles pasning i 28,29, 30, hvor ledere og medarbejdere har brug for så tidligt som muligt, at kende de børn, som evt. skal passes under den fælles pasning.

Ovennævnte udfordringer for daginstitutionerne har været tæt forbundet med, at beslutningen blev truffet d. 28. februar, relativt tæt på 1. maj 2011. Fra 2012 har dagtilbuddene tid til at overveje de pædagogiske aktiviteter for de store børn, der forlader børnehaven, således at alle får et tilfredsstillende forløb. Ligeledes er visiteringen af børnene til dagtilbuddene planlagt tidligere i 2012. En tredje og vedvarende udfordring er, at de nye vuggestue- og børnehavebørn efter få måneder i institutioner kan risikere at skulle passes i en fælles pasningsordning.

2. Tilbage melding fra Skoleafdelingen

De fire skoler, der i 2011 har gennemført tidlig SFO-start har alle evalueret forløbet i eftersommeren. Denne opsamling baserer sig på disse enten skriftlige eller mundtlige evalueringer.

Generelt blev perioden fra beslutningen blev taget oplevet som meget kort – resultatet blev godt, men det var for ledelser og personale et meget travlt forår.

De erfaringer, der kan høstes fra evalueringerne, kan samles under følgende hovedoverskrifter

2.1 Forældreinformation før start

Ikke alle forældre tog meddelelsen om at deres børn skulle starte i SFO 1. maj som noget positivt og der var derfor en meget stor kommunikationsopgave for skolerne. Erfaringerne, viser at det er vigtigt at lægge mange kræfter i opgaven, da alle fire skoler har fået meget positive tilbagemeldinger på deres informationsmaterialer og møder, fra langt størstedelen af forældrene.

2.2 Personaleressourcer

De tre måneder med tidlig SFO-start gjorde, at skolerne i perioden fik et øget, men kortvarigt, personalebehov. Dette blev løst på flere måder. En del af personalet, der normalt er ansat på deltid, var villige til at arbejde fuldtid i perioden – dette dækkede en del af behovet. Herudover, blev en del af de erfarne skolepædagoger flyttet fra undervisningstiden i 1., 2. og 3. klasse til tidlig SFO-start. Disse blev enten erstattet af nyansat personale – eller også blev pædagogtimetallet i 1., 2. og 3. klasse begrænset i perioden. For alle skolerne har det været vigtigt, at opgaven med tidlig SFO-start, er blevet løst af personale der kender SFO'en godt. Alle børnene er blevet modtaget af personale, der kender kulturen og den pædagogiske linje i SFO'en.

I de kommende år vil det øgede personalebehov i tidlig SFO-start blive taget med i planlægningen af pædagogernes arbejdstid ved skoleårets start, så disse udfordringer vil ikke umiddelbart optræde igen.

2.3 De fysiske rammer på skolerne

De skoler, der har fælles anvendelse af lokalerne i indskoling, har oplevet en stor udfordring i formiddagstimerne, hvor lokalerne har skullet rumme fem årgang i modsætning til de sædvanlige fire. Udfordringen er blevet løst ved meget stram planlægning, ture ud af huset, ”flytning ” af alle skolens årgange og ved at flytte lokale et par gange i løbet af dagen.

For de skoler der ikke har indskolingshuse, og derfor ikke har fællesanvendelse af lokaler, har der ikke været lokalemæssige problemer.

2.4 Perioden med tidlig SFO-start

De fleste forældre har udtrykt tilfredshed med afviklingen og indholdet af de tre første måneder i SFO'en. For skolerne har det været vigtigt at understrege at der har været tale om tidlig SFOstart – ikke tidlig undervisningsstart. Børnene har lært skolen at kende og der har været planlagt læring gennem både leg og mere voksenstyrede aktiviteter.

SFO'erne har gode erfaringer med at ”overtage” børnehavernes planer for de nye børn, så det de ikke fik gjort færdigt i børnehaven, blev gjort færdigt på SFO'en.

Børnehaveklasselederne har i skolestarten oplevet at modtage elever, som allerede var trygge ved at være i skolens lokaler, trygge ved hinanden som gruppe og meget klar til undervisning.

2.5 Overgangsftaler

Overgangsftalerne kan i vidt omfang videreføres ved tidlig SFO-start. Der vil ske enkelte ændringer i tidsfastsættelserne i aftalerne.

Disse forelægges Udvalget i en separat sag i december 2011.

2.6 Elever med særlige behov.

Elever med særlige behov, der har haft støttepædagog i børnehaven, har også haft støttepædagog i den tidlige SFO-start. Det har fungeret fint.

2.7 De private skoler

I forbindelse med tidlig SFO-start er der indgået driftsaftale mellem Lyngby-Taarbæk Kommune og Sankt Knud Lavard Skole, Billums Privatskole, Lyngby Friskole, Lyngby Private Skole fra 1. maj 2011.

3. Tilbage melding fra Klubområdet

Spørgeskemaet er blevet tilbudt klubforældre fra alle fire klubber, men kun forældre i tre af klubberne har svaret. Der er indkommet i alt 37 besvarelser, som må siges at være et forholdsvis beskedent i antal. Fordelingen af besvarelser i de tre klubber er jævnt fordelt.

I bilag 1 kan man se de tilbage meldinger som forældrene giver på vegne af deres børn om oplevelser af klubstarten.

Langt de fleste tilbage meldinger fra både børn og forældre positive. Børnene tilkendegiver, at de enten er meget positive eller rimeligt positive overfor at starte tidligere i klub. Samme positive holdning til introdag er der tilsvarende blandt børnene, som enten er meget positive eller rimeligt positive over introforløbet, ligesom børnene også føler sig godt modtaget. Kun en enkelt tilkendegiver at være ked af at gå i klub, ligesom en enkelt ikke føler sig godt modtaget. Disse tilkendegivelser vil indgå i klubbernes egen evaluering og være med til at beholde fokus på en god introduktion til klublivet for børnene.

Ser man på forældrenes tilkendegivelser, er der overordnet gode tilbage meldinger. Se bilag 1.

De fleste forældre er enten positive eller rimeligt positive overfor den tidlige klubstart. 4 forældre ud af 37 tilkendegiver, at de ikke er så positive. Hvad angår informationsniveauet kan klubberne gøre mere. Selvom forældrene i 30 besvarelser føler sig informeret eller delvist informere om klubstarten, er der alligevel 7 der svarer, at de ikke har følt sig velinformeret om klubstarten. Ser man på informationsniveauet generelt mener langt de fleste forældre, at informationsniveauet enten har været tilfredsstillende eller delvist tilfredsstillende.

Langt den overvejende del af forældrene føler sig godt modtaget, hvor blot en enkelt tilkendegiver, at det ikke er tilfældet.

Tilbage meldingen vil indgå i klubbernes videre arbejde. Både de klubber der allerede har erfaringer med tidlig SFO- og klubindskrivning samt de klubber, der står overfor den tidlige indskrivning for første gang pr. 1. maj 2012. Der vil blive samlet op på information og kommunikation ift. forældrenes og børnene introduktion til klubstarten.

Klubberne har oplevet, at der kommer en større helhed med den tidlige klubindskrivning og en jævnere overgang fra SFO til klublivet.

Beslutningskompetence

Børne- og Ungdomsudvalget og Kultur- og Fritidsudvalget

Indstilling

Børne- og Fritidsforvaltningen indstiller, at

1. Børne - og Ungdomsudvalget / Kultur- og Fritidsudvalget drøfter og tager tilbagemeldingen til efterretning.
2. erfaringerne indarbejdes i tilrettelæggelsen af tidlig SFO- og klubstart i 2012.

Kultur- og Fritidsudvalget den 17. november 2011:

1. Tilbagemeldingen blev taget til efterretning.
2. Erfaringerne indarbejdes i tilrettelæggelsen af tidlig SFO- og klubstart i 2012.

Klub - tildeling af økonomisk friplads og mellemkommunal afregning

Sagsfremstilling

Primo 2008 vedtog Kommunalbestyrelsen, at fritids- og ungdomsklubber skulle reguleres af Ungdomsskoleloven. Konsekvensen af at lade området reguleres af Ungdomsskoleloven er bl.a., at der ikke er loft over forældrebetalingen.

I forbindelse med revision af klubbernes ressourcefordelingsmodel har forvaltningen bl.a. undersøgt grundlaget for tildeling af friplads og mellemkommunale afregninger, dvs. afregninger for børn der går i Lyngby-Taarbæks klubber men er bosiddende i andre kommuner. Umiddelbart er der ikke lovhjemmel i Ungdomsskoleloven til at yde friplads, ligesom der ikke er regler for mellemkommunale afregninger. Forvaltningen er dog fortsat med både at tildele friplads og opkræve mellemkommunale afregninger og har brugt bestemmelserne som er hjemlet i Dagtilbudsloven. Det skal dog nævnes, at der ikke gives friplads til ungdomsklub, hvilket har baggrund i den lave takst.

Forvaltningen har kontaktet Familie- og Undervisningsministeriet som kunne bekræfte ovennævnte, ligesom ministeriet vurderer, at kommunen kan fortsætte med den nuværende praksis blot dette godkendes af Kommunalbestyrelsen, da området således falder indenfor Kommunalfuldmagten. Ministeriet kunne ligeledes oplyse, at man arbejder på at ensrette dele af Ungdomsskoleloven og Dagtilbudsloven, således at bl.a. reglerne for friplads og mellemkommunale afregninger bliver de samme i de to lovgivninger, hvorved klubbørn stilles lige uanset, hvilken lovgivning den enkelte kommune vælger at regulere klubområdet efter. For at bringe hjemmelsgrundlaget på plads, bedes Kommunalbestyrelsen således tage stilling til nedenstående indstilling.

For at Lyngby-Taarbæk Kommune kan opkræve mellemkommunale betalinger for klubbørnene skal der indgås konkrete aftaler med de kommuner, som har børn i Lyngby-Taarbæks klubber. På denne baggrund ønsker forvaltningen en bemyndigelse til at indgå disse aftaler om betaling.

Økonomiske konsekvenser

Virkningerne er indarbejdet i det eksisterende budgetgrundlag.

Beslutningskompetence

Kommunalbestyrelsen.

Indstilling

Forvaltningen anbefaler, at Kultur- og Fritidsudvalget anbefaler overfor Økonomiudvalg og Kommunalbestyrelse,

1. At forvaltningen fortsætter den hidtidige praksis i forhold til tildeling af friplads og opkrævning af mellemkommunale betalinger, dvs. at hjemmelsgrundlaget er Kommunalfuldmagten og at reglerne administreres i henhold til Dagtilbudsloven, som afløses af hjemmelsgrundlaget i Ungdomsskoleloven, når denne er revideret.
2. At forvaltningen bemyndiges til at indgå konkrete aftaler om mellemkommunale betalinger med de kommuner, som har børn i Lyngby-Taarbæks klubtilbud.

Kultur- og Fritidsudvalget den 17. november 2011:

Et flertal af udvalget godkendte, at Børne- og Fritidsforvaltningen

1. fortsætter den hidtidige praksis i forhold til tildeling af friplads og opkrævning af mellemkommunale betalinger, dvs. at hjemmelsgrundlaget er Kommunalfuldmagten og at reglerne administreres i henhold til Dagtilbudsloven, som afløses af hjemmelsgrundlaget i Ungdomsskoleloven, når denne er revideret.
2. bemyndiges til at indgå konkrete aftaler om mellemkommunale betalinger med de kommuner, som har børn i Lyngby-Taarbæks klubtilbud.

3 medlemmer af Venstre tager forbehold.

Lyngby Stadion - renovering af køkken i caféen

.

Sagsfremstilling

Fødevarestyrelsen har givet påbud om vedligeholdelse af køkkenet ved tilsyn den 8. september 2011. Fødevarestyrelsen har i henhold til § 52 i fødevarereloven gjort opmærksom på følgende behov:

- Renovering af loft i grovkøkken
- Udskiftning/renovering af defekte fliser
- Renovering af gulv
- Udskiftning af hylder

Disse punkter har Fødevarestyrelsen påbudt, at vi efterkommer inden den 1. november 2011.

Med baggrund i ovennævnte har Teknisk Forvaltning hjemtaget tilbud på ovennævnte renoveringsarbejder. Den samlede overslagspris inklusiv uforudsete udgifter udgør 115.000 kr. (Endelig overslagspris fremkommer, når prisen for murearbejdet foreligger).

Økonomiske konsekvenser

Ovennævnte udgifter kan ikke finansieres inden for idrætsområdets samlede driftsbudget, og foreslås derfor finansieret af det resterende rådighedsbeløb på kontoen - vedligeholdelse af kommunens idrætsanlæg, hvor der resterer 191.000 kr.

Beslutningskompetence

Kultur- og Fritidsudvalget

Indstilling

Børne- og Fritidsforvaltningen foreslår, at

der frigives anlægsbevilling på 115.000 kr. til renovering af caféens køkken på Lyngby Stadion, hvilket finansieres af det resterende rådighedsbeløb på kontoen - vedligeholdelse og udbygning af kommunens idrætsanlæg.

Kultur- og Fritidsudvalget den 17. november 2011:

Godkendtes at

- der gives anlægsbevilling på 115.000 kr. til renovering af caféens køkken på Lyngby Stadion.

- anlægsbevillingen finansieres af det resterende rådighedsbeløb på kontoen – vedligeholdelse og udbygning af kommunens idrætsanlæg.

Udmøntning af Budgetaftalen 2012-15, Kultur- og Fritidsudvalgets område

Budgetaftalen 2012-15 af 27. september 2011 blev vedtaget af Kommunalbestyrelsen den 10. oktober 2011. Forvaltningen har nu påbegyndt udmøntningen af aftalen.

I overensstemmelse med intentionerne i aftalens pkt. 9 om implementering af budget 2012-15 fremlægger forvaltningen i denne sag:

- En oversigt over budgetpunkterne opstillet i styringsarket "LIS", hvor punkterne er opdelt efter henholdsvis politisk og administrativ udmøntning (bilag 1).
- Et notat af 20. oktober 2011 hvor udmøntningen af de enkelte poster er nærmere beskrevet med hensyn til konkrete handlinger og tidsplan.

I denne sag forlægges en plan for udmøntning af følgende punkter, hvor det i parentes angives, hvilke punkter der udmøntes politisk og hvilke punkter der udmøntes administrativt:

1. Foreningsejendomme og klubhuse – (ADM).
2. Fritidsaktiviteter uden for Folkeoplysningsloven – Nordisk Kontakt – (ADM).
3. Lyngby Svømmehal – ændret bemanding – (ADM).
4. Reduktion af Folkeoplysningsudvalgets ramme – (POL).
5. Busfunktioner på sundhedsområdet og biblioteket samles i én bus – (POL).
6. Kultur, drift og anlæg – (POL).
7. Ungeråd/Ungdomskulturfond – (POL).
8. Søndagsåbent i vinterhalvåret på Stadsbiblioteket – (POL).
9. Kultur. Til udvikling af de kulturelle faciliteter fastsættes der en anlægsramme på 2,5 mio. kr. og 0,15 mio. kr. i årlig drift, jf. punkt 6 ovenfor – (POL).
10. Analyse af effektiv og moderne anvendelse af arealerne på skoleområdet, dagtilbud, klub, ældre og folkeoplysning - (POL).

Punkterne vil blive forelagt udvalget efter den anførte tidsplan, dog vil de administrative punkter kun blive forelagt politisk, hvis der viser sig vanskeligheder med at opnå de besluttede besparelser.

Økonomiske konsekvenser

Ingen.

Beslutningskompetence

Kultur- og Fritidsudvalget.

Indstilling

Forvaltningen foreslår, at

1. Kultur- og Fritidsudvalget godkender planen for udmøntningen jvf. bilag 1
2. Kultur- og Fritidsudvalget godkender de fremlagte punkter, jvf. bilag 2, ”Udmøntning af budgetaftalen for 2012-15, plan for den enkelte budgetpost”, dateret 20.10.2011.

Kultur- og Fritidsudvalget den 17. november 2011:

1. Plan for udmøntning af Budgetaftalen 2012-15, jf. bilag 1, godkendtes.
2. De fremlagte punkter, jf. bilag 2, ”Udmøntning af Budgetaftalen for 2012-15, plan for den enkelte budgetpost”, dateret 20.10.2011, godkendtes.

3. anslået regnskab 2011 - Kultur- og Fritidsudvalget

Sagsfremstilling

Økonomiudvalget behandlede en samlet oversigt vedr. 3. anslået regnskab 2011 den 25. oktober 2011 og besluttede at tage redegørelsen til efterretning og oversende redegørelsen til de enkelte fagudvalg til videre behandling.

Resultatet af fagudvalgenes behandling oversendes til Økonomiudvalgets møde den 22. november 2011 for at bringe bevillingerne på plads på Kommunalbestyrelsens møde den 28. november 2011.

Der er i 3. anslået Regnskab 2011 nærmere redegjort for de enkelte afvigelser i forhold til korrigeret Budget 2011, jf. det sagen vedlagte og tidligere udsendte materiale.

I. Driftsvirksomheden – Kultur- og Fritidsudvalgets område:

Resultatet af budgetopfølgningen fremgår af følgende oversigt:

| Mio. kr. netto | Budget 2011 | Korrigeret budget * | Anslået regnskab | Afvigelse i 3. anslået regnskab i forhold til kor. budget | Afvigelse mellem anslået regnskab og opr. budget |
|----------------------------------|-------------|---------------------|------------------|---|--|
| Fritid | 29,9 | 32,5 | 32,2 | -0,3 | 2,3 |
| Idræt | 36,8 | 36,9 | 36,9 | 0 | 0,1 |
| Folkeoplysning | 14,5 | 15,0 | 15,0 | 0 | 0,5 |
| Bibliotek | 34,3 | 32,7 | 32,7 | 0 | -1,6 |
| Kultur | 11,6 | 6,3 | 6,3 | 0 | -5,3 |
| Kultur- og Fritidsudvalget i alt | 127,1 | 123,4 | 123,1 | -0,3 | -4,0 |

- = mindreudgift/merindtægt

+ = merudgift/mindreindtægt

* Budget 2011 inkl. tillægsbevillinger siden budgetvedtagelsen i oktober 2010 til og med september 2011.

Der skønnes et samlet mindreforbrug på Kultur- og Fritidsudvalgets aktivitetsområder på 0,370 mio. kr.

Fritid

Der forventes et mindreforbrug på det decentrale fritidsklubområde, og derfor vurderes det, at udgifterne til leje af fritidsklub Kolles pavilloner i 2011 kan afholdes inden for klubområdet oprindelige budget. Ved 2. anslået regnskab blev der bevilget en tillægsbevilling på 370.000 kr., som således tilbageføres kassen.

II. Anlægsvirksomheden

Resultatet af budgetopfølgningen fremgår af følgende oversigt, og giver anledning til bevillingsmæssige ændringer på -8,7 mio. kr.

| Mio. kr. netto | Budget 2011 | Korrigeret budget * | Anslået regnskab | Afvigelse i 3. anslået regnskab i forhold til kor. budget | Afvigelse mellem anslået regnskab og opr. budget |
|----------------------------------|-------------|---------------------|------------------|---|--|
| Fritid | 0 | 1,1 | 1,1 | 0 | 1,1 |
| Idræt | 0 | 20,0 | 11,3 | -8,7 | 11,3 |
| Kultur- og Fritidsudvalget i alt | 0 | 21,1 | 12,4 | -8,7 | 12,4 |

- = mindreudgift/merindtægt

+ = merudgift/mindreindtægt

* Budget 2011 inkl. tillægsbevillinger siden budgetvedtagelsen i oktober 2010 til og med september 2011.

Der skønnes et samlet mindreforbrug på Kultur- og Fritidsudvalgets aktivitetsområder på 8,7 mio. kr.

Idræt

Lyngby Stadion, renovering af forhus m.m. udskydes 3 mio. kr. til 2012, da projektet p.t. bliver mindre omfattende end først antaget. Lyngby Stadion, erstatningskvadratmeter tidsforskydes 5,7 mio. kr. med 3,9 mio. kr. til 2012, 0,8 mio. kr. til 2013 og 1 mio. kr. til 2014. Årsagen hertil er, at selve nedrivningen først vil ske i 1. kvartal af 2012 samt at projektet vil strække sig over årene 2011-2014.

Økonomiske konsekvenser

Fremgår af sagen.

Beslutningskompetence

Kommunalbestyrelsen efter indstilling fra Økonomiudvalget og Kultur- og Fritidsudvalget.

Indstilling

Forvaltningen foreslår, at

1. udvalget tager redegørelsen vedr. 3. anslået regnskab 2011 til efterretning og anbefaler de bevillingsmæssige konsekvenser af 3. anslået regnskab 2011 over for Økonomiudvalget og Kommunalbestyrelsen.

Kultur- og Fritidsudvalget den 17. november 2011:

Redegørelsen vedrørende 3. anslået regnskab 2011 blev taget til efterretning og de bevillingsmæssige konsekvenser anbefales overfor Økonomiudvalget og Kommunalbestyrelsen.

Åbent punkt Kultur- og Fritidsudvalget den 17-11-2011, s.23

Mødedatoer i Idrætsforum 2012

.

Sagsfremstilling

Der afholdes møde i Idrætsforum onsdag den 16. november 2011 kl. 16.30 på Lyngby Stadion.

Børne- og Fritidsforvaltningen foreslår, at Kultur- og Fritidsudvalget drøfter mødefrekvens og datoer for møder i Idrætsforum i 2012.

Beslutningskompetence

Kultur- og Fritidsudvalget

Indstilling

Børne- og Fritidsforvaltningen foreslår, at mødefrekvens og forslag til mødedatoer i Idrætsforum i 2012 drøftes.

Kultur- og Fritidsudvalget den 17. november 2011:

Udvalget besluttede, at der i forbindelse med implementering af ny Folkeoplysningslov sker en sammentænkning af Folkeoplysningsudvalget og Idrætsforum.

Boligsociale handleplaner 2011-14

Sagsfremstilling

Kommunalbestyrelsen godkendte 29. november 2010 Lyngby-Taarbæk Kommunes koncept for styringsdialogen med de almene boligorganisationer. Som en del af konceptet blev der udpeget 4 boligafdelinger i kommunen, som vurderes at have særlige boligsociale udfordringer. I disse 4 afdelinger har der været nedsat arbejdsgrupper, som har deltaget i udarbejdelsen af to handleplaner; én for Sorgenfrivang II og en for afdelingerne Lundtofteparken, Fortunen Øst og Højhuset. I handleplanerne beskrives udfordringerne, som de opleves i afdelingen, og der præsenteres forslag til aktiviteter, der kan skabe de ønskede resultater og effekter for de udvalgte målgrupper.

Det overordnede formål med den boligsociale indsats er at øge trivlsen i afdelingerne, styrke fællesskabet blandt beboerne og øge den generelle ansvarsfølelse overfor området. Det forventes, at indsatsen vil medvirke til at skabe større tryghed blandt beboerne og have en forebyggende effekt i forhold til kriminalitet og forstyrrende og utryghedsskabende adfærd generelt i afdelingerne samt at de styrkede lokale fællesskaber kan være en støtte til, at beboerne også kan komme med i andre fællesskaber udenfor boligområdet. Delmål for indsatsen er, at børn og unge, der vokser op i boligområderne, klarer sig lige så godt som andre børn i kommunen med hensyn til skolegang, uddannelse og deltagelse i fritidsaktiviteter.

I forbindelse med det videre arbejde med handleplanerne skal der arbejdes med metoder til at måle på effekterne af de aktiviteter, der sættes i gang.

I forbindelse med det videre arbejde med handleplanerne skal der endvidere arbejdes mere med voksenområdet, idet det skal overvejes, om der skal iværksættes en særligt målrettet beskæftigelsesindsats i området.

Sagen behandles på Social- og Sundhedsudvalgets møde 16. november 2011, på møderne i Børne- og Ungdomsudvalget og Kultur- og Fritidsudvalget 17. november 2010 og på kommunalbestyrelsesmødet 28. november 2011.

Organisering

Arbejdet organiseres med en styregruppe for hver af de to handleplaner samt en koordinationsgruppe for hver af de to handleplaner. Koordinationsgruppernes sammensætning svarer til sammensætningen i de arbejdsgrupper, der har udarbejdet de boligsociale handleplaner.

Økonomiske konsekvenser

I budgettet for 2011-14 er der afsat 300.000 kr. årligt til boligsociale aktiviteter i budgetperioden. Midlerne blev øremærket til "boligsociale aktiviteter generelt og specielt i forbindelse med implementering af den nye styringsreform for det sociale boligbyggeri" (Aftale om budget 2011-14). Kultur- og fritidsudvalget godkendte på møde 13.oktober 2011 anvendelsen af midlerne for 2011. Det foreslås, at midlerne i perioden 2012-14 anvendes til implementeringen af handleplanerne.

I forlængelse af handleplanerne arbejdes der med en ansøgning til Landsbyggefonden om støtte til at ansætte en boligsocial medarbejder som led i en helhedsplan for afdelingerne Lundtofteparken, Fortunen Øst og Højhuset. Den fulde lokale medfinansiering kendes endnu ikke, men den kommunale del forventes at kunne rummes indenfor de allerede afsatte midler til boligsocialt arbejde samt de mandetimer, som de kommunale aktører (Ungdomsskolen, Jobcenteret, SSP, Klub Lyngby samt medarbejderrepræsentanter for Børne- og fritidsforvaltningen og Social- og sundhedsforvaltningen) allerede bidrager med inden for de fastsatte rammer.

Beslutningskompetence

Kommunalbestyrelsen

Indstilling

Børne- og fritidsforvaltningen indstiller, at Kultur- og Fritidsudvalget, Børne- og Ungdomsudvalget og Social- og Sundhedsudvalget principielt tilkendegiver en anbefaling af handleplanerne overfor kommunalbestyrelsen, herunder at de boligsociale midler, som er afsat på budgettet i perioden 2011-14, anvendes til at implementere handleplanerne og som en evt. kommunal medfinansiering i forhold til ansøgning til Landsbyggefonden.

Kultur- og Fritidsudvalget den 17. november 2011:

Anbefales overfor Økonomiudvalget og Kommunalbestyrelsen.

Forslag om indtræden i den regionale kulturaftale KulturMetropolØresund

Sagsfremstilling

På Kultur- og Fritidsudvalgsmødet den 13. oktober 2011 blev det på baggrund af orienteringspunkt nr. 4 ”Status på KulturMetropolØresund” – en regional kulturaftale” besluttet at optage punktet på dagsordenen til udvalgets novembermøde. Lyngby-Taarbæk Kommune skal tage stilling til, hvorvidt man vil indgå i en 4-årig regional kulturaftale (KulturMetropolØresund) for 2012-2015, samt hvilke projekter man vil deltage i under kulturaftalen.

En kulturaftale er en aftale mellem Kulturministeriet og en række kommuner, der tilsammen danner en kulturregion. Kulturaftalen giver mulighed for at udvikle og igangsætte projekter i fællesskab, ligesom den giver mulighed for større lokal dispositionsfrihed over statslige kulturmidler. Samtidig er det en måde at fastholde og udbygge den kulturpolitiske dialog mellem det statslige og det kommunale niveau, samt øge samarbejdet på tværs af kommunegrænserne.

En kulturaftale indeholder en vision for det regionale samarbejde, en række indsatsområder og en række specifikke mål, der ønskes nået gennem konkrete projekter.

26 kommuner indgik en samarbejdsaftale for 2011, der skulle konkretisere forslag til indhold, organisering og finansiering af en samlet regional kulturaftale.

I løbet af 2011 er der i regi af samarbejdsaftalen blevet fastlagt en overordnet fælles vision og målsætning for det regionale samarbejde, vision og målsætning for 6 indsatsområder, samt konkretiseret en række projekter, som kommunerne kan samarbejde om i den 4-årige kulturaftale. Der er desuden blevet fastlagt rammer for organisering, finansiering og drift af den fælles kulturaftale for 2012-15.

Vision og målsætning for KulturMetropolØresund (KMØ)

Den overordnede vision for kulturaftalen, KulturMetropolØresund, er: *At udnytte regionens geografiske og sociale tæthed, kulturelle variation og kreative ressourcer på tværs af kommunegrænser og på tværs af Øresund, så området i løbet af en periode på ti år går fra by-netværk til en sammenhængende kulturel metropol. En kulturel metropol, hvor kulturen spiller en afgørende faktor som social, innovativ og økonomisk værdiskaber.*

De overordnede mål for KulturMetropolØresund er i forlængelse heraf:

- *At skabe en region med kulturel sammenhængskraft og ekstern gennemslagskraft.*
- *At skabe solidt forankrede kulturtilbud og kulturoplevelser, der tiltrækker kulturforbrugere på tværs af regionen og fra Europa.*
- *At udvikle stærke sociale, kreative og innovative kompetencer hos regionens børn og unge.*
- *At regionen kendetegnes ved kulturel entreprenørskab, engagement og udfoldelseskraft.*

For uddybende beskrivelse af mål og midler, samt målsætning og midler for de enkelte indsatsområder se bilag 1 (Kulturministeriets Kulturaftaledokument – KMØ 2. kulturaftaleudkast, juni 2011). For tidsplan i efteråret 2011 se bilag 2 (KMØ revideret proces, efterår 2011). I løbet af efteråret 2011 afklares det om der evt. bliver deltagelse af Region Hovedstaden i kulturaftalerne.

For uddybende projektbeskrivelser se bilag 3 (KMØ 2. aftaleudkast, projektbeskrivelser). En kortere version af projektbeskrivelserne kan ses i bilag 4.

Indsatsområder og projekter

Kulturaftalen indeholder seks indsatsområder med i alt 10 projekter. Hver kommune tilslutter sig i forlængelse af tiltrædelsen af den overordnede aftale de projekter, den pågældende kommune vælger at prioritere. Følgende indsatsområder og projekter indgår i kulturaftalen:

Festivaler og Events Udvikling af eksisterende festivaler
Idrætsevents

Institutioner på tværs K.O.M.O.N
Sæt kulturen i spil
Udvikling af rammer for idræt og bevægelse

Unge og Kultur Mungo park Akademi og Teaterbattle
Projekt-space

Børn og Kultur Kreative Børn

Kultur og Fritid Det aktive Byrum
i det offentlige rum

Kreativ Vækst Regional filmfond

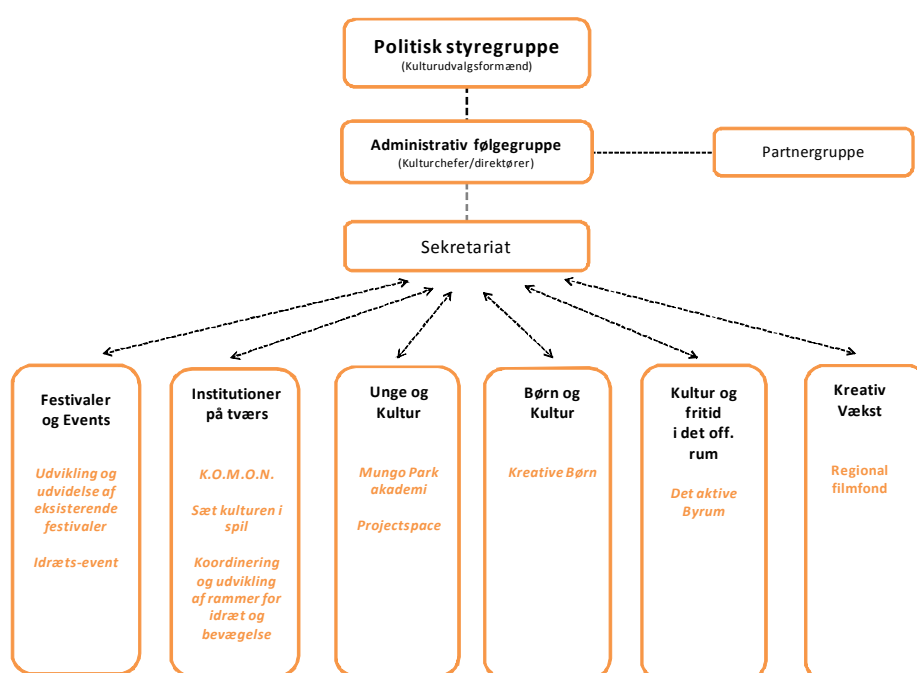
Indsatsområder ift. Lyngby-Taarbæk Kommune

Lyngby-Taarbæk Kommune har muligheder for at bidrage og hente inspiration ift.

de fleste projektforslag, men hvis der skal ses på de områder, som Børne- og Fritidsforvaltningen har særligt fokus på i årene 2012 og frem, kunne det være "Unge og Kultur." Indenfor dette tema er f.eks. nævnt projektet "Projektspace" der handler om dels at udvikle attraktive kulturtilbud til unge dels ved at anvende nye kommunikationsformer, dels at videreuddanne de unge og give dem projektrådgivning både fysisk og på virtuelle platforme. Tanken er at uddanne unge såkaldte kulturpiloter, hvor unge indgår i et projektforsøg, der afsluttes med eksamen. De unge skal dels medvirke til at udforme indholdet i uddannelsen, dels virke som rollemodeller i lokalområdet efterfølgende.

KMØ Organisation

Kulturaftalen er organiseret som følger:



Politisk styregruppe

Kulturregionen organiseres med en politisk styregruppe bestående af kulturudvalgsformændene fra de deltagende kommuner, der fungerer som besluttende myndighed. Styregruppen mødes halvårligt.

Administrativ følgegruppe

Der nedsættes en administrativ følgegruppe med repræsentanter fra kulturregionens kommuners forvaltninger. Følgegruppens opgave er at følge fremdriften i kulturaftalens projekter på strategisk niveau, sikre at projekterne understøtter hvert indsatsområdes fortælling, samt kvalificere oplæg til den politiske styregruppe. Følgegruppen mødes kvartalsvis.

Partnergruppe

Der etableres en partnergruppe bestående af udvalgte projektpartnere, der kan rådgive og perspektivere projekter og pege på udviklingsmuligheder. Partnergruppen skal fremadrettet fungere og opfattes som integreret del af den samlede organisation. Partnergruppen mødes med følgegruppen to gange årligt.

Formandskab

Ballerup Kommune har formandsskabet i den politiske styregruppe og den administrative følgegruppe. Formandskabet varetages i de fire år kulturaftalen løber. Funktionen som formand for den politiske styregruppe varetages derfor af formanden for Ballerup kommunes kultur og fritidsudvalg.

Sekretariat

Der etableres et kulturaftalesekretariat, der finansieres af de deltagende kommuner i fællesskab. Sekretariatet placeres i den kommune, der varetager formandskabet, dvs. Ballerup Kommune.

Indsatsområder og projektstyring:

Hvert af kulturaftalens projekter styres af en projektleder, der finansieres gennem projektet. Projektlederen varetager fremdrift, økonomistyring og afrapportering til sekretariatet. Projektlederen kan, alt afhængig af projektets karakter, være en ressourceperson fra en af de deltagende kommuner eller projektpartnere, eller en projektleder ansat til at køre projektet. Projektlederne udgør en samlet koordineringsgruppe, der jævnligt mødes med sekretariatet.

Videndeling og netværksdannelse mellem projekter og kommuner udgør en essentiel værdi ved kulturaftalesamarbejdet. Derfor skal det systematiseres og dyrkes aktivt. Udviklingsprojekterne afvikler derfor bl.a. for et årligt netværksarrangement, hvor fremdrift og erfaringer deles med resten af kulturaftalens medlemmer.

Finansiering:

Kulturaftalen finansieres gennem kontante midler fra kommunerne, eventuelle eksterne partnere, samt en kontant medfinansiering fra Kulturministeriet, på de projekter som ministeriet, efter forhandling med kulturaftalens kommuner, vælger at støtte.

For at sikre projekterne den nødvendige opstartskapital forpligter kulturregionens kommuner sig på et årligt basisindskud for hvert projekt de deltager i. Beløbet finansierer primært projektledelse og udgifter i forbindelse med projektets etableringsfase. Basisbeløbets størrelse er graderet efter antallet af borgere i kommunen.

| | |
|------------------------|------------|
| Kommuner >20.000 | 20.000 kr. |
| Kommuner >30.000 | 25.000 kr. |
| Kommuner 30.000-40.000 | 30.000 kr. |

| | |
|------------------------|------------|
| Kommuner 40.000-50.000 | 35.000 kr. |
| Kommuner > 50.000 | 40.000 kr. |

For Lyngby-Taarbæk Kommune betyder det et basisindskud på 40.000 kroner pr. projekt pr. år i perioden 2012-15.

Ved midtvejsevalueringen justeres projekterne i forhold til de evt. tilvejebragte eksterne midler. Midtvejsevalueringen udgør desuden vinduet for igangsættelse af nye yderligere projekter, der konkretiseres i løbet af 2012-2013.

Det samlede basisindskud, samt eventuelle supplerende midler som kommunerne forpligter sig på at lægge i projektet, udgør det beløb, som Kulturministeriets medfinansiering i baseres på. Kulturministeriets medfinansiering tildeles på indsatsområdeniveau og Kulturregionen varetager efterfølgende selv fordelingen af midler inden for indsatsområdets projekter.

Fælles sekretariat, aktiviteter og omkostninger.

Der etableres et kulturaftalsekretariat, der finansieres gennem et kontingentbeløb på 30.000 kr. for alle deltagende kommuner pr. år. Fælles konferencer og workshops baseres på deltagergebyr ud over kontingentet.

Kontingentbeløb på kr. 30.000 pr. år samt deltagelse i ét eller flere projekter. For hvert projekt betales kr. 40.000 samt medarbejderressourcer.

Midlerne indbetales til sekretariatet 1. januar hvert år i perioden. Sekretariatet videresender projektmidlerne direkte til de enkelte projektledere.

Økonomiske konsekvenser

Til kontingent søges der 30.000 kr. årligt i perioden 2012 – 2015 samt kr. 40.000 for projektdeltagelse ialt kr. 70.000
Beløbet foreslåes finansieret af midler fra Kulturfonden.

Beslutningskompetence

Kommunalbestyrelsen

Indstilling

Børne- og Fritidsforvaltningen indstiller, at Kultur- og Fritidsudvalget drøfter og tager beslutning om:

- At Lyngby-Taarbæk Kommune indgår i en 4-årig regional kulturaftale, KulturMetropolØresund, for 2012-2015.
- Hvilket projekt der deltages i. Børne- og Fritidsforvaltningen har foreslået ”Projektspace” – se projektbeskrivelse i bilag 3 og bilag 4

Kultur- og Fritidsudvalget den 17. november 2011:

Udvalget godkendte, at Lyngby-Taarbæk indgår i den regionale kulturaftale for

2012-15.

På baggrund af nye økonomiske oplysninger genoptager udvalget drøftelsen af prioritering af projekt i udvalgets møde i december.

Folkeoplysningspolitik - kommissorium og tidsplan

Sagsfremstilling

Indledning og baggrund

Folketinget vedtog den 1. juni 2011 en ændring af Folkeoplysningsloven. Lovændringen trådte i kraft den 1. august 2011, og for de forhold der f.eks. vedrører økonomi er det med virkning pr. 1. januar 2012.

En af de væsentlige ændringer er at kommunerne som noget nyt skal udarbejde en folkeoplysningspolitik, der som minimum skal indeholde

1. Målsætning for borgernes deltagelse i den folkeoplysende voksenundervisning og det frivillige folkeoplysende foreningsarbejde
2. Rammer for den folkeoplysende voksenundervisning og det frivillige folkeoplysende foreningsarbejde
3. Samspil og sammenhæng mellem den støtteberettigede folkeoplysningsvirksomhed og selvorganiserede grupper og aktiviteter, herunder for så vidt angår de økonomiske rammer for det folkeoplysende udviklingsarbejde
4. Samspil mellem den folkeoplysende virksomhed og øvrige politikområder, herunder muligheder for indgåelse af partnerskaber om løsning af konkrete opgaver
5. Afgrænsning af aktiviteter inden for den folkeoplysende virksomhed i forhold til til andre tilgrænsende aktiviteter
6. Omfanget og karakteren af brugerinddragelsen af den folkeoplysende virksomhed i kommunen

Organisering

Der nedsættes en projektgruppe, der skal planlægge og udføre en proces for udarbejdelse og vedtagelse af politikken. Det er endvidere projektgruppens opgave at udarbejde en detaljeret tidsplan for processen.

Forslag til projektgruppens sammensætning:

- 1 repræsentant fra den folkeoplysende voksenundervisning
- 1 repræsentant fra idrætten
- 1 repræsentant fra Samrådets enheder
- 1 repræsentant fra øvrige børne- og ungdomsorganisationer
- 2 repræsentanter fra Børne- og Fritidsforvaltningen

Opgave

Formålet er at udarbejde en folkeoplysningspolitik, der tager udgangspunkt i borgernes interesser, de lokale forhold og befolkningssammensætningen i Lyngby-Taarbæk Kommune, og følger bestemmelserne i Folkeoplysningsloven.

Projektgruppen skal planlægge og udføre en proces, der giver de foreninger, der tilbyder undervisning og aktiviteter i henhold til loven, mulighed for at bidrage til indholdet i politikken. Derudover skal det tilstræbes, at processen giver borgere i kommunen, i almindelighed, mulighed for at komme med input, såfremt de ønsker dette.

Overordnet tidsplan

Kultur- og Fritidsudvalget godkendte den 13. oktober 2011 nedenstående overordnede tidsplan:

| | |
|--------------------------|--|
| November - december 2011 | planlægning af process i forhold til inddragelse af borgere og brugere |
| Januar - april 2012 | borger og brugerinddragelse |
| April - august 2012 | formulering af politik, høring af høringsberettigede parter |
| September 2012 | politisk vedtagelse af politikken |

Det er endvidere projektgruppens opgave at udarbejde en detaljeret tidsplan for processen.

Økonomiske konsekvenser

I forbindelse med sagens behandling 13.10.2011 blev sagen sendt til Folkeoplysningsudvalgets udtalelse mhp. dels udtalelse om process og tidsplan og dels finansiering af process omkring bruger- og borgerinddragelse. Folkeoplysningsudvalget udsatte imidlertid sagen til næste møde.

Såfremt Folkeoplysningsudvalget ikke anbefaler, at process omkring borger- og brugerinddragelse finansieres af start- og udviklingspuljen, så revurderer forvaltningen processens omfang og tidsplan. Konsulentbistanden forventes at beløbe sig til 50.000 kr.

Beslutningskompetence

Kultur- og Fritidsudvalget.

Indstilling

Børne- og Fritidsforvaltningen foreslår, at forslag til kommissorium og projektgruppesammensætning godkendes. at der afsættes 50.000 kr. til konsulentbistand, som finansieres af start- og udviklingspuljen, alternativt revurderer forvaltningen processens omfang og tidsplan.

Kultur- og Fritidsudvalget den 17. november 2011:

1. Forslag til kommissorium og projektgruppesammensætning godkendtes.
2. Godkendtes at der afsættes 50.000 kr. til konsulentbistand som finansieres med halvdelen af hhv. forvaltningen og Folkeoplysningsudvalget.

Meddelelser november 2011 - Kultur- og Fritidsudvalget

.

Sagsfremstilling

Meddelelser fra formanden og forvaltningen

- 1. Orientering om Ungeevent fredag den 18. november 2011 på Lyngby Stadion**
- 2. Status på udlejning af Kulturhuset**

Beslutningskompetence

Kultur- og Fritidsudvalget

Indstilling

Børne- og Fritidsforvaltningen foreslår, at orienteringen tages til efterretning.

Kultur- og Fritidsudvalget den 17. november 2011:

Taget til efterretning.

Kvalitetskontrakt - Budget 2012-15 - Kultur- og Fritidsudvalget

Sagsfremstilling

Det er fra og med Budget 2011-14 indført, at kommunalbestyrelsen skal arbejde med en kvalitetskontrakt. Kvalitetskontrakten skal ses som et redskab til løbende at vurdere, hvordan kvaliteten i den kommunale opgavevaretagelse kan udvikles. Kommunalbestyrelsen godkendte den 11. oktober 2010 Kvalitetskontrakten, der er tilgængelig for kommunens borgere på Brugerinformation.dk.

Efter reglerne skal der i forbindelse med vedtagelsen af budgettet ske en opfølgning af kommunens kvalitetskontrakt, m.h.t., hvor kommunen er i forhold til at opfylde de fastsatte mål. Som anført i sagen om 2. behandling af budget 2012-15 (Økonomiudvalget den 3. oktober 2011 og Kommunalbestyrelsen den 10. oktober 2011) vil forvaltningen på et kommende møde i 2011 fremlægge en sag herom.

I bilaget er vist en status for opfølgningen på Kvalitetskontrakten for udvalgets aktivitetsområder.

Resultatet af fagudvalgets behandling oversendes til behandling i Økonomiudvalget den 22. november 2011 med henblik på efterfølgende godkendelse i Kommunalbestyrelsen den 28. november 2011.

Økonomiske konsekvenser

Ingen.

Beslutningskompetence

Kommunalbestyrelsen

Indstilling

Forvaltningen foreslår, at

1. udvalget drøfter status for opfølgningen på Kvalitetskontrakten for udvalgets aktivitetsområder og anbefaler denne over for Økonomiudvalget og Kommunalbestyrelsen.

Kultur- og Fritidsudvalget den 17. november 2011:

Opfølgning på Kvalitetskontrakten blev drøftet og anbefales overfor Økonomiudvalg og Kommunalbestyrelse.

